

دستور العمل انتخاب واحد

راهنمای حاضر جهت آشنایی و نحوه عملکرد سیستم انتخاب واحد از طریق اینترنت در اختیار شما دانشجویان قرار گرفته است. لذا خواهشمند است با دقت آن را مطالعه نموده و مطابق با دستورالعمل نسبت به انتخاب دروس خود اقدام فرمایید.

اصطلاحات:

- **کد کاربری:** عددی است شش رقمی که به دانشجویان داده می شود.
- **کلمه رمز:** مجموعه ای از حروف و ارقام به طول هشت حرف که به منظور عدم دسترسی دیگران به انتخاب واحد و اطلاعات دانشجو اختصاص داده می شود (از در اختیار قرار دادن رمز به دیگران اکیداً خودداری فرموده و مسئولیت عواقب ناشی از آن به عهده دانشجو می باشد).
- **برگه ثبت نام:** برگه ای است که صندوق پستی و رمز ورود تعیین شده توسط سیستم در آن ثبت گردیده و در اختیار دانشجو قرار داده می شود.
- **برگه چاپ نهایی:** برگه ای است که پس از اتمام مراحل انتخاب واحد اینترنتی توسط دانشجو از سیستم درخواست شده و در حکم برگه انتخاب واحد دانشجو بوده و در مراحل بعدی وجود آن ضروری است.

تذکرات مهم:

- 1- دانشجویان محترم می بایست در حفظ و نگهداری برگه ثبت نام خود نهایت دقت را داشته باشند زیرا صدور مجدد برگه ثبت نام امکان پذیر نیست و در صورت مفقود شدن برگه و سوء استفاده دیگران، عواقب آن بر عهده خود دانشجو است.
- 2- ثبت نام طبق برنامه زمانبندی شده انجام خواهد شد و ارتباط با سیستم غیر از زمان های تعیین شده امکان پذیر نیست.
- 3- انتخاب دروس باید با نظر مدیر گروه انجام شود و در صورتیکه دانشجو بدون هماهنگی با مدیر گروه اقدام به افزایش، کاهش و یا تغییر دروس نماید با توجه به اینکه در مراحل بعدی باید برگه انتخاب واحد توسط مدیر گروه تأیید شود، با مشکل مواجه خواهد شد.

مراحل کلی انتخاب واحد :

- 1- انتخاب کد دروس مورد نظر با مشورت مدیر گروه
- 2- ارتباط با اینترنت جهت انتخاب واحد و انتخاب دروس مورد نظر و تأیید نهایی انتخاب واحد و مشاهده مبلغ شهریه.
- 3- مراجعه به بانک و واریز مبلغ تعیین شده در برگه چاپ نهایی با توجه به حساب های اعلام شده جهت واریز شهریه .
- 4- مراجعه به سایت آموزشکده سما و ورود اطلاعات فیش و چک های تقسیط.
- 5- مراجعه به حسابداری آموزشکده جهت تحویل چک و فیش واریز شده در موعد مقرر در صورت تقاضای تقسیط.

تذکرات لازم :

- 1- انتخاب واحد فقط در زمانهای اعلام شده امکان پذیر می باشد بنابراین توصیه می شود برای جلوگیری از بروز مشکلاتی از قبیل پر شدن کلاسها و غیره در زمان اعلام شده نسبت به انتخاب دروس اقدام گردد.
- 2- در صورت عدم تکمیل مراحل انتخاب واحد و تیک مالی آن، از حذف و اضافه دروس دانشجو توسط سیستم جلوگیری می شود.
- 3- در حذف و اضافه امکان تغییر کد کلاس توسط دانشجو وجود نخواهد داشت.

مراحل انتخاب واحد اینترنتی:

1- وارد کردن آدرس سایت آموزشکده سما واحد مشهد در Address Bar نرم افزار Internet

: Explorer

<http://scm.mshdiau.ac.ir>

آدرس سایت آموزشکده سما:

<http://www.mashhad-samacollege.ir>

2- کلیک بر روی گزینه خدمات اینترنتی آموزشکده سما و سپس کلیک بر روی گزینه خدمات اینترنتی

دانشجویی

3- وارد کردن کد کاربری و کلمه رمز و کلیک بر روی گزینه انتخاب واحد

4- چنانچه دانشجو از لحاظ مدارک ثبت نامی، حسابداری و آموزشی مشکل نداشته باشد صفحه تأیید برای انجام عملیات انتخاب واحد ظاهر می گردد.

5- وارد کردن کد مشخصه درس برای عمل حذف درس یا اضافه کردن درس و انتخاب گزینه درج مشخصه درس (کد دروس در تابلو اعلانات آموزش اعلام شده است).

6- انتخاب دکمه قطعی نمودن دروس پس از اطمینان از صحت انتخاب درس

7- انتخاب دکمه چاپ نهایی برای اتمام عملیات انتخاب واحد.

- اگر کد مشخصه در قسمت "کد مشخصه درس" وارد شود و روی دکمه درج مشخصه کلیک شود کد مشخصه در صورتی که شرایط زیر برقرار نباشد به لیست اضافه خواهد شد:

- اگر با انتخاب این درس، تعداد واحد انتخابی از سقف واحد مجاز بیشتر شود.

- اگر کد درس اشتباه وارد شود و یا مربوط به گروه آموزشی دانشجو نباشد، درس مورد نظر پذیرفته نخواهد شد.

- اگر کد وارد شده با یکی از دروس قبلی تداخل زمانی داشته باشد، سیستم با نمایش "درس تداخل دارد"، مانع از پذیرفته شدن آن می شود.

- اگر سقف کلاس پر باشد یا جنسیت مجاز کلاس رعایت نشده باشد و یا کلاس بسته باشد، کد وارد شده پذیرفته نخواهد شد.

- اگر پیشنهاد درس رعایت نشده باشد.

• اگر کد مشخصه در قسمت "کد مشخصه درس" وارد شود و روی دکمه حذف مشخصه کلیک

شود آن کد از لیست دروس انتخاب شده حذف می شود. (در صورتیکه درس قطعی نشده باشد)

• در فرم برگه انتخاب واحد کد مشخصه درس، نام درس، نام استاد، تعداد واحد و زمان تشکیل

کلاس به همراه مشخصات دانشجو در صفحه وب نمایش داده می شود.

- با کلیک بر روی دکمه قطعی نمودن درس سسیستم تک تک دروس قطعی نشده را بررسی می کند و در صورتیکه ظرفیت کلاس پر نشده باشد درس قطعی می شود و در غیر این صورت دروس به شکل غیر قطعی باقی می ماند.
- مهم:** لازم به توضیح است که تنها دروس قطعی شده برای انتخاب واحد دانشجو لحاظ خواهد شد.

8- تأیید نهایی انتخاب واحد.

- ✓ در صورتیکه که حداقل یک درس غیر قطعی در مجموعه دروس انتخابی وجود داشته باشد تأیید نهایی انتخاب واحد انجام نمی گیرد.
 - ✓ در هنگام کلیک بر روی گزینه تأیید نهایی حداقل تعداد واحدهای مجاز دانشجو کنترل شده و در صورتیکه دانشجو کمتر از حد مجاز انتخاب واحد کرده باشد امکان صدور برگه تأیید نهایی وجود نخواهد داشت.
 - ✓ با کلیک بر روی دکمه "تأیید نهایی انتخاب واحد" دانشجو دیگر قادر به ایجاد تغییر نخواهد بود، در صورت انجام این عمل پیام های زیر ظاهر می شود:
- << شماره چاپ نهایی شما می باشد >>
- << جهت مشاهده و دریافت برگه نهایی تأییدیه انتخاب واحد می توانید از طریق گزینه مربوطه در اینترنت اقدام فرمایید >>

توجه: در صورت عدم انجام عملیات تأیید نهایی انتخاب واحد توسط دانشجو، سیستم از انجام عملیات تیک مالی جلوگیری نموده و امکان مشاهده تأییدیه نهایی انتخاب واحد برای دانشجو فراهم نمی گردد.

تذکره 1: دانشجویانی که دارای درس غیر قطعی باشند و عملیات تأیید نهایی انتخاب واحد را انجام نداده باشند پس از پایان مهلت انتخاب واحد، برگه انتخاب واحد آنان باطل گردیده و می بایستی از مرخصی تحصیلی با احتساب ترم شهریه استفاده نمایند.

تذکره 2: پس از پایان مهلت انتخاب واحد اداره آموزش رأساً نسبت به تأیید نهایی انتخاب واحد دانشجویانی که عملیات تأیید نهایی انتخاب واحد را انجام نداده اند و دارای درس غیر قطعی نمی باشند، اقدام نموده و اسامی این دانشجویان در لیست کلاسهای مربوطه درج خواهد گردید.

9- در صورتیکه مبلغ قابل پرداخت، قابل تقسیط شدن باشد و در صورت تمایل به تقسیط شهریه تعداد اقساط مورد نظر را انتخاب و سپس گزینه تقسیط را کلیک نمایید.

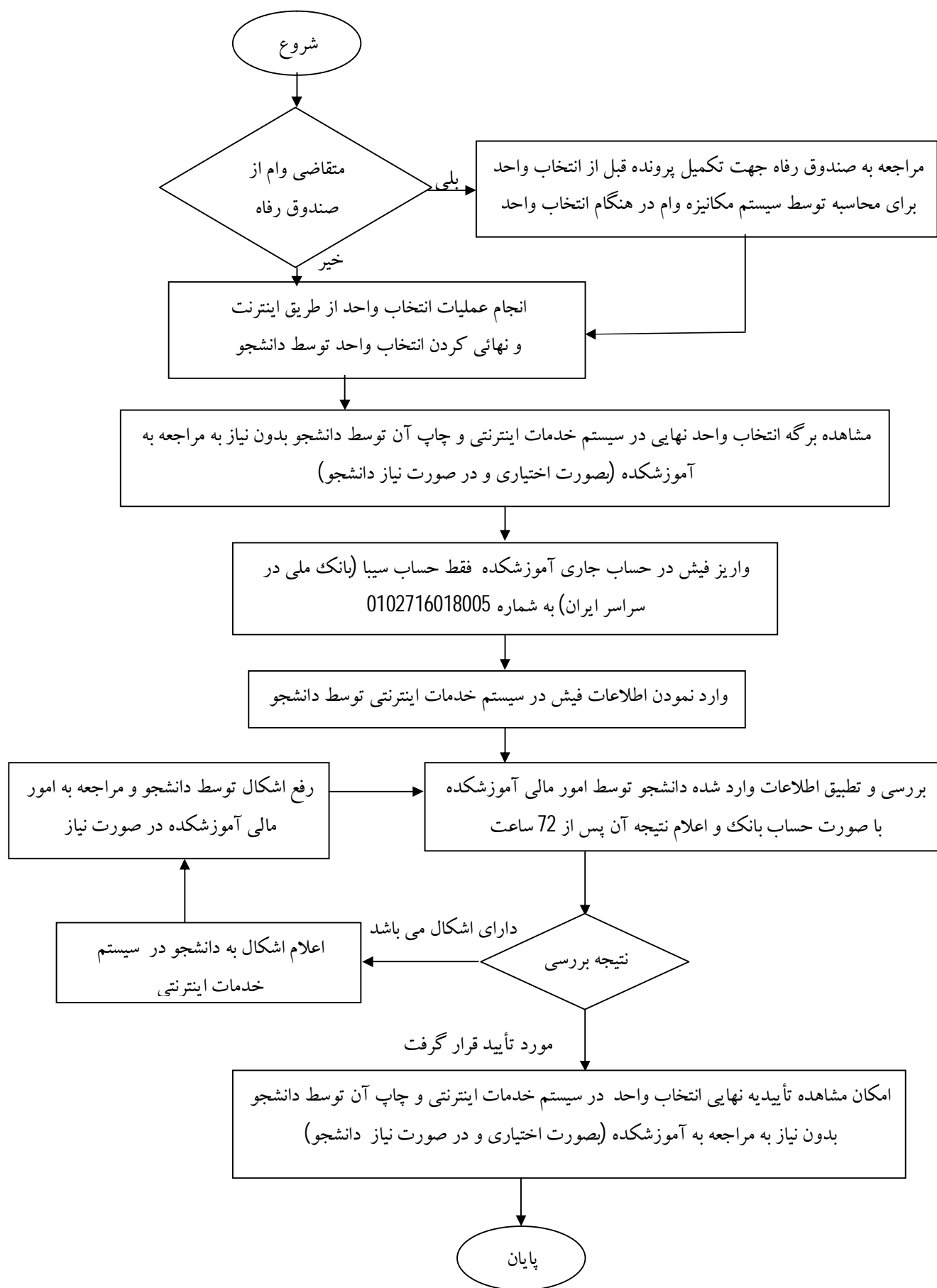
در صورت درخواست تقسیط صفحه ای ظاهر می شود که مبلغ نقدی و چک ها را نمایش می دهد.

- با کلیک بر روی دکمه بازگشت یا بستن پنجره Explorer یا قطع ارتباط عمل انتخاب واحد به طور موقت خاتمه می یابد و تا زمانیکه عمل چاپ نهایی را انجام نداده باشید با برقراری ارتباط مجدد به سیستم می توانید تغییرات مورد نظر را در انتخاب واحد خود انجام دهید.

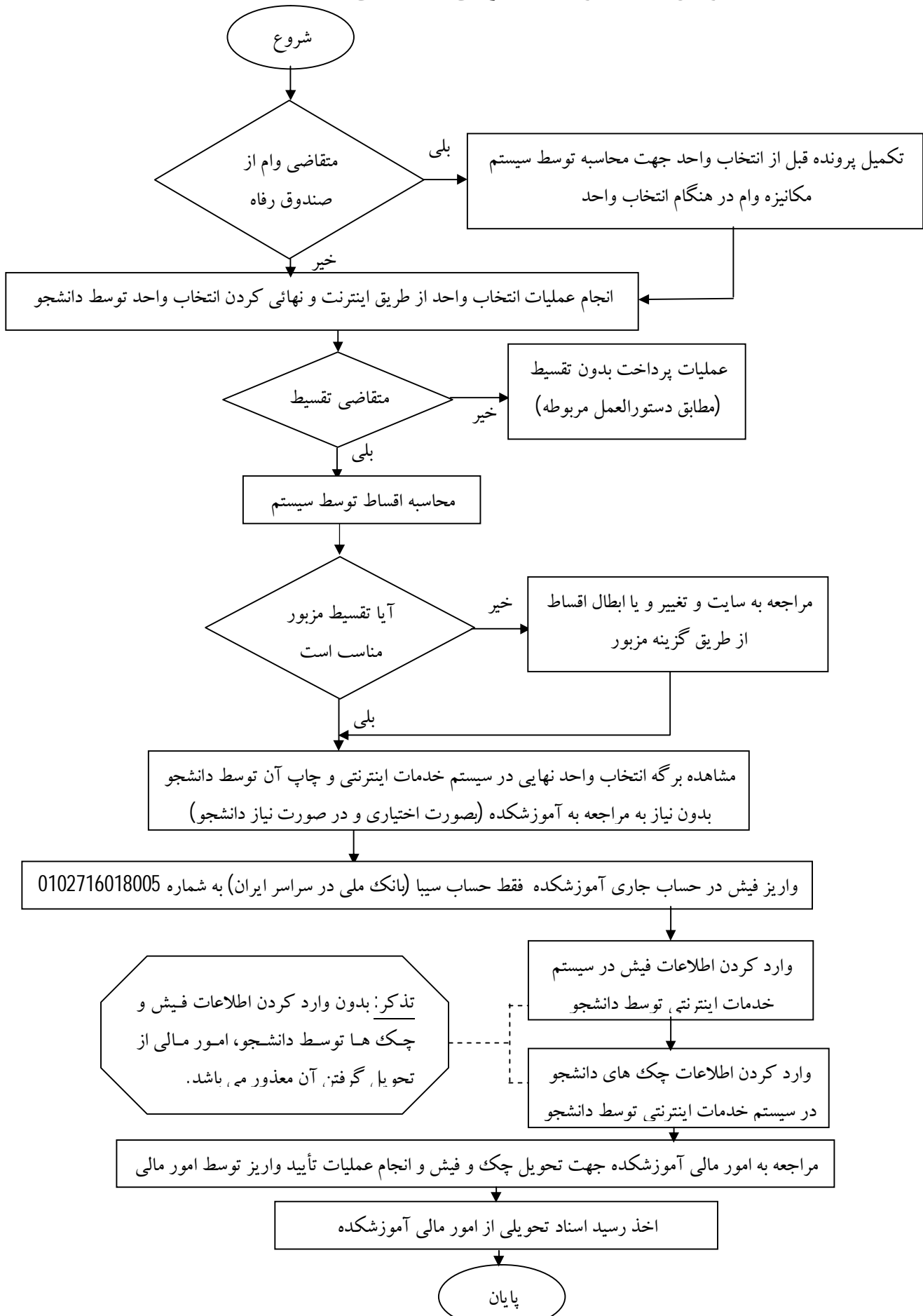
• در صورت خروج از سیستم قبل از پایان عملیات انتخاب واحد، دروس انتخابی تا آن لحظه برای دانشجو منظور می گردد .

در پایان از دانشجویان عزیز تقاضا می شود با توجه به تذکرات اعلام شده در انجام کلیه مراحل انتخاب واحد دقت لازم را داشته باشند تا مجبور نباشند در حذف و اضافه درسی را حذف کرده و یا تغییر کد دهند.

گردش عملیات برای دانشجویانی که متقاضی تقسیط نمی باشند



گردش عملیات برای دانشجویانی که متقاضی تقسیط هستند



راهنمای ورود اطلاعات فیشهای پرداختی توسط دانشجو:

- 1- پس از وارد کردن نام کاربر و رمز در سیستم خدمات اینترنتی آموزشکده گزینه ورود اطلاعات پرداختی دانشجو را انتخاب نمائید
- 2- برای ورود اطلاعات فیش پرداختی به شرح زیر اقدام نمائید:
 - گزینه **جدید** در پائین صفحه را انتخاب نمائید.
 - نام بانک را انتخاب کنید.
 - کد شعبه را وارد کرده و سپس کلید تأیید را انتخاب کنید.
- چنانچه اطلاعات این شعبه قبلاً در سیستم آموزشکده موجود باشد نام شهر و نام شعبه را با توجه به کد شعبه مشاهده خواهید فرمود. (در صورتیکه اطلاعات شعبه و نام شهر توسط سیستم اعلام نگردید شما باید نام شهر و نام شعبه را تایپ و وارد نمائید).
- شماره فیش را وارد نمائید.
- حساب واریزی را مشخص و انتخاب نمائید.
- تاریخ فیش را وارد کنید.
- در صورتی که حساب واریزی آموزشکده از نوع سیبا باشد باید شماره پیگیری چاپ شده در روی فیش خود را نیز وارد نمائید. در مورد سایر انواع حساب ها نیازی به ورود اطلاعات شماره پیگیری نمی باشد.
- مبلغ فیش + بابت پرداختی (انتخاب واحد یا حذف و اضافه) + نوع عملیات تراکنش (واریز نقدی یا انتقال وجه) را وارد سیستم نمائید. اطلاعات وارد شده را با فیش خود کنترل نمائید در صورت نیاز، اصلاح نموده و پس از اطمینان از صحت اطلاعات کلید ثبت را در پائین صفحه انتخاب نمائید.

راهنمای ورود اطلاعات چک اقساط توسط دانشجو در سیستم مکانیزه :

- پس از وارد کردن نام کاربر و رمز در سیستم خدمات اینترنتی آموزشکده گزینه ورود اطلاعات چک دانشجو را انتخاب نمائید .
 - در ابتدا تعداد اقساط تصویب شده سطرهای مختلف را برای چک های اقساط مشاهده خواهید نمود.
مبلغ و تاریخ قسط (سررسید چک) را مشاهده می نمائید.
 - برای ورود اطلاعات چک های اقساط به شرح زیر اقدام نمائید:
 - 1- در قسمت بالای صفحه، در سطری که می خواهیم اطلاعات چک مربوط به آن سطر را وارد کنیم، قسمت ویرایش را انتخاب نمائید.
 - 2- نام بانک را انتخاب نمائید.
 - 3- کد شعبه مبدأ را وارد نموده و سپس کلید تأیید را انتخاب کنید، در صورتیکه اطلاعات این شعبه در سیستم مکانیزه آموزشکده قبلاً معرفی شده باشد نام شهر و نام شعبه را مشاهده خواهید نمود. در صورتیکه اطلاعات شهر و شعبه را مشاهده نمودید نسبت به ورود نام شهر شعبه و نام شعبه اقدام نمائید.
 - سپس شماره حساب جاری مربوط به چک و نوع حساب و شماره سریال چک و بابت واریزی چک را وارد سیستم نمائید.
- در پایان اطلاعات وارد شده را با چک خود مقایسه نموده و در صورت نیاز اصلاح نمائید و در پایان کلید ثبت را انتخاب نمائید.

راهنمای ابطال و تغییر اقساط :

علاوه بر امکان انتخاب گزینه تقسیط شهریه در هنگام انتخاب واحد، گزینه عملیات تقسیط (ابطال قسط ، تغییر اقساط و تعیین اقساط جدید) از طریق سایت اینترنتی در سیستم ملحوظ گردیده است و دانشجو می تواند با مراجعه به سایت و انتخاب گزینه عملیات تقسیط نسبت به ابطال اقساط، تغییر اقساط و تعیین اقساط جدید مستقیماً اقدام نموده و در این حالت نیاز به مراجعه به آموزشکده و ابطال برگ تأیید نهایی انتخاب واحد و ابطال چاپ انتخاب واحد نمی باشد.